

Sommaire

 Création du Pavé

 Saison Cabaret

 Cies associées

 Audio-description

Édito 2
Édito des compagnies associées 3

Les soirs bleus

Vilain chien 4
Cellule de crise 4
La ruée 5
Un pavé dans le jazz -
Présentation de saison 5
Cabaret iconiq #1 6
Raimundaaaaaa 6
Lecture à la fraîche 7
Le prénom 7
Cabaret de saison - Soirée de clôture 7

La guerre irrationnelle 8

Fête de la science

Histoires de sciences 9
Radium Mania 9

Inclusion en actes

Drôle de trame 10
Figure.S 11
Max est important 11

Cabaret noir #2 12
Pater 13
Cupidon est malade 14

Marionnettissimo

Tous ces os fragiles
qui se rassemblent 16
Humble humus 17

Ma solitude (is not killing me) 18
Transhumance 19
Madame 20
Dé comme Polina 21
The Lulu Projekt 22
Dégustation de vin par 3 meufs
qui n'y connaissent rien 23
Cabaret All'Arrabbiata 24
Lecture à la fraîche #2 25

Fin d'année avec Avant l'Incendie

MATTER 2930 26
Complots industries 26
Tout ça tout ça 27
Soirée nouvel an 27

La great fuite de la bourgeoisie 28
The bling bling talk show 29















Les règles du savoir-vivre
dans la société moderne 30
Cabanes/Walden XIII 31
On se consolera 32
Mercutio 33

Détours de chant

Arman Méliès 34
Chloé Lacan en duo 34
Guillaume Lopez - Trio Perqué pas ? 34
Inui 35
Jean Guidoni 35

≈[Presque égal à] 36
Over the Rimbaud 37
Festival Théâtres d'hivers 38
La chasse aux froussard-e-s 39
Soirée Twin Peaks 40
Dis-moi ce que tu manges... 42
Ma solitude (is not killing me) 43
Monologue culinaire 44
La grogne 45

Seules en scène

La Madone des Égouts 46
Si les gens veulent des surprises,
ils ont qu'à s'acheter des Kinders® 46
La dernière fois
que je suis tombée du 10ème étage 47
Mektoub 47
Radio Plus FM 47

Pour Britney 48
Le petit oral 50
Histoires de sciences 50
Nuit Posthume 51
Paamath & Jean-Paul Raffit 52
Cabaret iconiq #2 53
Coulisses 54
La candeur 55
Révise ton Bach 56

Présentation des projets d'ateliers

Ateliers ados & adultes 57
Le cabaret 58
Le retour au désert 59
Formations & ateliers 60
Avec vous 62
Infos pratiques 66

















Édito



Nous revoilà, après une saison 24/25 riche, dense, éclectique et [insérez ici vos superlatifs préférés].

Il y a eu de très beaux moments, nous avons retrouvé des spectateur·ice·s qu'on peut, sans leur manquer de respect, appeler « fidèles », nous en avons rencontré aussi, il y a eu beaucoup de « c'est ma première fois au pavé », beaucoup de « on reviendra ! ». Il y a eu de très beaux spectacles. Il y a eu des karaokés, un loto, de belles fêtes. Il y a eu des enfants dans les coulisses et des chats sous la scène alors on peut dire que ça s'est plutôt bien passé.

Toute la saison j'ai tenu un carnet dans lequel j'écrivais ce qui marchait, ne marchait pas.

C'était une année crash-test de tentatives dans tous les sens.

Pour les erreurs en tout genre, pardon. Mais dans crash-test il y a crash, c'est le jeu.

Pour les réussites en tout genre, merci. Ça valait le coup.

Cette nouvelle saison porte aussi en elle son lot de tentatives.

Vous n'êtes pas sans le savoir, les subventions baissent.

Ici nous perdons 20% de notre subvention de la ville et 18% de celle du département soit au total 46000€ de baisse. Dans ce contexte on pourrait être tenté·e·s de ne rien tenter mais en ce cas là autant baisser les bras de suite, ce n'est pas notre style. On a dû faire des choix difficiles mais nous avons fait en sorte que ces concessions n'affectent ni le projet artistique ni le choix des spectacles.

Je ne vous dirais pas « venez au théâtre c'est la meilleure façon de nous soutenir », même si c'est le cas, non, ne venez pas pour nous soutenir, venez parce que la programmation vous en donne l'envie, laissez vous guider par votre curiosité, n'ayez peur de rien, il y a quatre sorties de secours, il y a le bar pour boire un coup avec les équipes après les spectacles, vous ne prenez aucun risque que celui d'être bousculé·e·s, ému·e·s, changé·e·s, c'est déjà toujours la même rengaine, toujours aussi simple et compliqué que ça.

Lucie Roth





Cies associées

Pour cette première année avec non pas une mais deux compagnies associées, nous leur avons posé une question, à quoi ressemble pour vous un lieu de spectacle / un théâtre idéal :

« On se met en retard quand on passe pas loin, parce qu'on résiste pas à l'envie de venir boire un café.

Il y a un foyer, un hall, une pièce simple et chaleureuse toujours ouverte, avec une machine à café, une tireuse à bières et de quoi grignoter. Il y a de la lumière et des plantes, une petite cour avec des tables et des chaises.

Il y a toujours quelqu'un avec qui discuter cinq minutes ou toute la nuit, d'art, du monde, ou de l'endroit où on range les sachets de thé.

On y entend à travers les murs les voix de répétitions en cours, de la musique en train de se créer, une enceinte qui ambience un montage de décor.

C'est bruyant ou calme selon l'heure, mais il y a toujours une vibration.

Il y a de l'espace pour le vide, pour des tentatives, pour l'entraide et pour des grands voyages. »

Avant l'incendie (on verra demain)



« C'est un endroit qui est tout sauf bourgeois. Un lieu accessible, sur la place publique, et encore mieux : un espace gratuit. (#rendez les subventions)

On peut être assis par terre, ou sur des gradins en bois qui font mal au cul. Il n'y a pas de siège en velours rouge.

Dans cet espace idéal, nous voyons le temps du spectacle comme « une réunion réussie » : les spectateur·ice·s deviennent convives, et iels sont reçu·e·s ici comme si on les invitait chez nous pour un bon repas. Ici chaque instant compte.

Dans cet espace nous n'avons rien à cacher, tout est à vu, les coulisses, les peurs, la sueur, et les cris, c'est un endroit sans super héros, et sans starification de l'artiste. C'est un espace politique, mais pas dans le mauvais sens du terme. D'ailleurs c'est un espace qui ne ment pas, pas comme nos politiques. »

La Générale Posthume



Les soirs bleus

Vilain chien

Vendredi 19 septembre | 20h30

Ce spectacle de cirque bâtard, est garanti sans super-héros, sans double salto et sans chien marchant sur une petite boule.

Ce soir les vilains chiens c'est nous !
Tout ce que vous verrez sera indigne,
indigné, pas à la hauteur, trop ou pas assez,
et c'est tant mieux !

Avec le soutien de : DRAC Grand Est, Ville de Chalons en Champagne, Région Grand Est, Département de la Marne, Le Pâc - PN (51), Cirk'Eole à (57), La Grainerie (31), Plus Petit Cirque du Monde (92), L'Ecole de Cirque de Lyon (69), L'espace Périphérique (75), 2R2C Rue Watt, (75), Ax Animation, La Cascade (87) / Le Jardin de Verre (49) / Le Plongeur (72)

Cie

La Générale Posthume

Porteur·euse·s du projet |
Bambou Monnet
Théo Lavanant
Corps en scène |
Bambou Monnet
Théo Lavanant
Teresa Bertoni
Charline Nolin
Création sonore |
Naïma Delmond
Régie son |
Nabil Ouryachi
Conception | Retouches costumes |
Laurine Baudon

50 min | À partir de 7 ans

■ Cirque indigne



Cellule de crise

Samedi 20 septembre | 20h30

La Cellule de Crise revient avec un tout nouveau spectacle de chansons inédites avec juste ce qu'il faut de grinçant, de cynique et d'absurde pour tenter de raconter en chantant

En partenariat avec

LE
Bijou

Direction Artistique |
Lucas Lemauff & Zoé Beaudouin
Avec |
Les choristes de l'atelier
vocal du Bijou

11h10 | Tout public

■ Cabaret vocal déjanté

(mais pas que) ce monde qui les
dépasse toujours plus, pour
un cocktail détonnant anti-blase
et remue-ménage à gogo !

Du 19 sept. au 2 oct.

La ruée

Mardi 23 septembre | 20h30

En trois pièces chorégraphiques courtes à vivre, recevoir, voir, Les Âmes Fauves disent l'essentiel : l'importance du lien entre les êtres.

Celui provoqué par l'énergie d'une danse tribale ; celui qui crée l'espoir animant deux hommes en marche vers un point de ralliement incertain ; celui, enfin, créé entre trois femmes qui défendent ardemment leur liberté.

Cie Les Âmes Fauves

Conception et chorégraphie | Olivier Nevejans

Avec |
Ludovic Atchy-Dalana
Privaël Burkhard
Yannick Berbié
Claire Cauquil
Léa Darrault
Nelly Hyvert
Violette Vinel
Olivier Nevejans

Musique |
Yannick Berbié
Simon Portefaix
Vincent Ferrand

1h | À partir de 6 ans

■ Pièces chorégraphiques pour l'extérieur

Un pavé dans le jazz Présentation de saison

Mercredi 24 septembre | 19h

Tarifs spéciaux | Plein 8€ | Réduit 5€

L'ouverture de Saison d'un Pavé dans le jazz (partenaire de longue date du Théâtre) est le moment convivial où cette association, qui bouscule l'imaginaire et les codes du jazz, présente son programme de l'année autour du verre de l'amitié.

19h30 |
La binocle - Nicolas Poirier en Solo
Concert d'improvisation de guitare électrique

20h30 |
Présentation de saison

21h |
Le Yuzu - Quintet acidulé

Les soirs bleus

Du 19 sept. au 2 oct.

Cabaret iconiq #1

Jeudi 25 septembre | 20h30

Cette saison, Eugénie Soulard, alias Pamela Stiq', nous a prêté son œil aiguisé pour concocter une saison cabaret mettant en lumière les créatures, les drag queens, les drag kings et les talents inclassables qui font vibrer la scène toulousaine.

La fête et la convivialité seront à l'honneur de ces soirées exceptionnelles. Accompagnée de son acolyte, la pianiste Zara Bernhardt, et d'autres invités surprises, elles ouvrent le bal avec leur Cabaret Iconiq' #1.

Avec |
Pamela Stiq' - Eugénie Soulard
Zara Bernhardt - Thibault Deblache
& guest surprise

Durée estimée 1h30 |
À partir de 14 ans

■ Cabaret à fleur de peau



Raimundaaaaaaa

Vendredi 26 septembre | 20h30

« Raimundaaaaaaa », le nom est emprunté à la grand-mère paternelle d'Alexis.

Légèrement rétro et inspiré par des icônes de la scène française telles que Philippe Katerine, Flavien Berger, La Femme ou encore Feu Chatterton, Raimundaaaaaaa raconte des histoires simples ou surréalistes, avec un ton légèrement décalé, en naviguant sur des sonorités électro, pop, flirtant par endroit avec le disco ou la techno.

Chanteur/clavier |
Raimundaaaaaaa (Alexis Ballesteros)
Keytar |
Daniel Jouravsky
Ingénieur son |
Marie Favier

55min | Tout public

■ Concert



Lecture à la fraîche

Samedi 27 septembre | 20h30

Tarif unique | 12€



À la fraîche est un dispositif d'apéro-lecture de théâtre contemporain.

En une après-midi une troupe éphémère de comédien-ne-s prépare la lecture mise en espace d'une pièce de théâtre contemporain appartenant au registre comique et/ou festif.

Un événement pensé et construit par |
Mathilde Bardou,
(Cie La Lisière)
et Roxane Driay,
(Cie La Portée)
Avec |
Mathilde Bardou
Roxane Driay
& invité-e-s

Durée estimée 1h |
À partir de 10 ans

■ Plongeon d'acteur·ice·s

À l'heure de l'apéro on ouvre les portes et l'équipe se jette à l'eau pour présenter ce travail tout frais devant le public.

Plus d'informations p.25

Le prénom

Mardi 30 septembre | 20h30

Dans ce solo mêlant danse et oralité, Maryem Dogui interroge ses racines africaines et son héritage culturel d'enfant d'immigré-es, empêché par des siècles de colonisation et d'assimilation françaises.

Le prénom, c'est un témoignage intime comme réconciliation transgénérationnelle et multiculturelle.

Avec le soutien de : Lieux publics CNAREP & Pôle européen de production, Ax Animation, ARTO / Festival de rue de Ramonville, Latitude 50 - Pôle des arts du cirque et de la rue, Région Occitanie, Département de la Haute-Garonne, Mairie de Toulouse, ECLAT, ARTCENA, Centre Culturel Soupetard, Centre Culturel Henri-Desbals, La Petite Pierre, Cie Ex Nihilo, MJC Ancely, Tapfloor festival, Festival Ras el hanout, Festival Rebish, Cie La Baraque, DAC Blagnac

Cie La Colombe Enragée

Chorégraphie, textes,
interprétation |
Maryem Dogui
Regards extérieurs |
Anne Lebatard
Marie Carrère
Mounâ Nemri
Désirée 0100
Musique et son |
Arôme subtil
(Léa Jamilloux
& Blaise Desjonquères)
Costumes |
Récolte studio
(Morgane Rozès & Paul Laburre)
Régie son |
Méléo Thomas

55min | À partir de 8 ans

■ Danses et paroles
décoloniales

Avec |
Lucie Roth et les artistes
de la saison 25/26

Durée estimée 1h30 |
Tout public

Entrée libre

Cabaret de saison Soirée de clôture

Jeu 2 octobre | 20h30

Cabaret inédit et sur mesure avec les artistes de la saison.

La guerre irrationnelle

Mardi 3 octobre | 20h30



Nicolas Lafforgue



J'ai toujours aimé le football. Beaucoup trop. À la folie. Et le football m'a fait découvrir la politique, la poésie, la passion. Et c'est difficile à comprendre. Et c'est normal. Je me suis construit en tant qu'artiste avec le football.

Parler du souvenir. De la coupe du monde 1986. Deux matchs. France-Brésil. Argentine-Angleterre. Et dire pourquoi ils sont ancrés en moi. Pour toujours.

Parler du football, de sa dimension poétique et sociale et donc parler du monde. Faire dialoguer des penseurs du football et de la poésie comme Pier Paolo Pasolini et Albert Camus avec Diego Armando Maradona, Michel Platini et mon grand-père. Comprendre la passe, le héros, le supporter. Rencontrer la passion et l'amour inconditionnel.

Cie Épopée Sauvage

Imaginé par |
Nicolas Lafforgue
Pierre Olivier Bellec

Regard |
Brice Ponès

Avec |
Nicolas Lafforgue
Pierre Olivier Bellec

Régisseur |
Grangil Marrast

1h | À partir de 14 ans

Crédit photo | Thomas Biarneix

— Les + —

À écouter

Un extrait
de la version
radiophonique
du spectacle



Fête de la science

Histoires de sciences

Ép. 3 : Stand up scientifique

Jeudi 9 octobre | 20h30

180 secondes ce n'est pas assez !!!

Chaque Saison, suite au concours de vulgarisation scientifique
Ma thèse en 180 secondes,
le Science Comedy Show s'étoffe

de chercheur·euse·s qui y ont
participé pour créer un spectacle
de stand up scientifique passionnant
et ludique, pour tous les publics.

Avec |
Les comédien·ne·s
et scientifiques
du Science Comedy Show

1h30 | À partir de 13 ans

Tarif unique 12€

■ Raconter l'effet Matilda

Radium Mania

Samedi 11 octobre | 20h30

Représentation suivie d'un échange avec l'équipe du spectacle et
l'association Femmes & Sciences autour des thématiques du spectacle.

Sous une forme ludique et décalée,
Radium Mania évoque les moments-
clés de la vie de Maria Skłodowska-
Curie, surnommée Mania.

Le spectacle interroge
les mécanismes de domination
qui ont longtemps exclu les femmes
de la communauté scientifique
et qui ont fait de Marie Curie
une pionnière.

En s'appuyant sur les anecdotes
les plus fascinantes de son existence
Radium Mania révèle, au-delà
d'un destin exceptionnel,
un parcours de lutte inspirant.

Cie Ah ! Le Destin

Création collective

Mise en scène |

Clémence Labatut

Assistée de |

Luce Martin-Guétat

Avec |

Clémence Da Silva

Eugénie Soulard

Création musicale |

Clémence Da Silva

Franzie

Avec le soutien de : Mairie de Toulouse,
Département de la Haute-Garonne, DRAC
Occitanie, DRAJES Occitanie, Scène
Nationale d'Albi, Théâtre Jules Julien,
Centre Culturel Espace Bonnefoy,
Association Les Chemins Buissonniers

**55min suivi de 30min
d'échange | À partir de 13 ans**

Credit photo | Jean-Marc Aspe

fête de la
Science



Inclusion en actes

Nous fêtons cette année les 20 ans de la loi du 11 février 2005 pour "l'égalité des droits et des chances des personnes en situation de handicap".

Cette loi réaffirme que les personnes en situation de handicap ont les mêmes droits que tout citoyen dans tous les aspects de la vie : éducation, emploi, santé, transport, loisirs, etc...

Qu'en est-il pour l'accès à la culture ? En tant qu'usager, mais également en tant qu'artiste ?

Son parcours inclusif, sa formation, sa professionnalisation, la diffusion de son œuvre...

C'est à cette occasion et s'inscrivant dans le cadre de la démarche inclusive que poursuit activement le Théâtre du Pavé que nous proposons, en collaboration avec Philippe Flahaut, une semaine d'événements, rencontres et spectacles pour tenter, 20 ans plus tard, de faire le point.

Soirée d'ouverture

Projection et rencontres



Mardi 14 octobre |
19h30 Entrée libre

Drôle de trame

Documentaire de Jacques Mitsch

Dans le silence d'un théâtre un homme s'avance seul et pose une question :

"C'est à moi que tu parles ? C'est de moi que tu parles ? C'est à moi que tu me parles ?"

Cette question il l'a retenue de Robert De Niro dans le film *Taxi driver*, elle s'adresse en miroir au monde entier. Ainsi démarre l'aventure *Drôle de trame*.

Jacques Mitsch va suivre durant plus d'un an la rencontre de travailleur·euse·s en situation de handicap avec le théâtre, accompagné par une autre confrérie le *Groupe Merci*. Le documentaire retrace cette aventure qui va au cours des semaines de répétitions brouiller peu à peu les trompeuses cartes de nos différences.

Écrit avec la collaboration artistique de |

Odile Hemmi
Joël Fescl
Groupe Merci

Montage |
Gilles Pédoussaut

Images |
Mathias Touzeris
Jacques Mitsch
Thierry Maisonnave
Christophe Picot

Son et mixage |
Gabriel Mathé

Produit par |
France THM Productions
POM.TV
VIA OCCITANIE

Avec la participation de |
L'ASEI
La région Occitanie.

Tout public

Figure.S

Jeudi 16 octobre | 20h30

Filip Forgeau



Ces quatre figures, Hamlet, Macbeth, Richard III et Lear vivent tous le même chaos désordonné de choses étranges et criminelles où le sol tremble sous leurs pieds.

Sous la forme de courts poèmes dramatiques monologués, ces personnages reviennent sur le lieu de leurs crimes, un peu comme s'ils revenaient du pays des morts pour se dire, pour nous dire leurs maux et reconstituer non seulement la scène de leurs crimes, mais aussi rendre compte de l'univers mental dont ils étaient à la fois les acteurs et les prisonniers.

Cie Création Éphémère

Mise en scène |
Philippe Flahaut
Avec |
Théo Kermel
Vincent Perez
Victor Pol
Régie |
Mickaël Vigier
Son | Wilfried Icart
Coach (en alternance) |
Isabelle Ayache & Cécile Flahaut

Avec le soutien de : Ville de Millau,
Conseil départemental de l'Aveyron et de
la Région Occitanie, ConCom Cantal Lot
et Truyère (12), Scène Conventonnée de
Millau, Scène Conventonnée de Rodez,
Cave Poésie, Théâtre Le Colombier,
centre dramatique des Villages, La Bulle
bleue, de l'IRCL CNRS université Paul
Valéry Montpellier.

1h20 | À partir de 14 ans

Credit photo | Cécile Flahaut

Max est important

Vendredi 17 octobre | 20h30

Tarif unique 10€

Laura Jaffé



Laura Jaffé a choisi de donner la parole à Max, l'enfant qui ne parlait pas. Elle écrit les mots que son petit garçon exprimait si fortement à défaut de les formuler par la voix, des mots maladroits comme ses gestes, des phrases chancelantes comme ses pas. Laura prend elle aussi la parole en s'adressant à Max comme à un adulte, et lui fait part de ses doutes, de ses incompréhensions, de ses exaspérations. De sa honte aussi. De sa fierté surtout.

Création Théâtre du Pavé

Lecture imaginée
et interprétée par |
Lucie Roth

Durée estimée 1h |
Tout public



Cabaret noir #2

Quand vos cauchemars deviennent nos histoires...

Vendredi 31 octobre | 18h & 21h



Deuxième représentation suivie d'un spooky karaoké

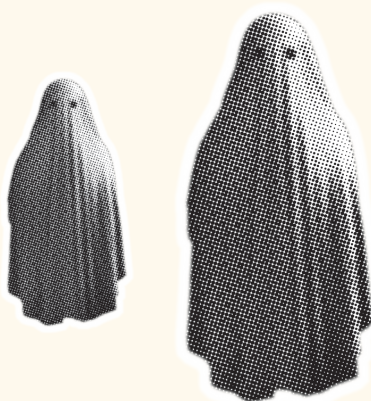
À l'occasion d'Halloween, nous retrouvons les comédien·ne·s du Grand i Théâtre qui s'inspireront de vos rêves les plus loufoques et de vos cauchemars les plus sombres afin d'en improviser des histoires et des saynètes teintées d'humour, de tendresse et de folie, imprégnées de l'univers de Tim Burton. Attention : nous ne pouvons pas vous garantir qu'avant le spectacle vous ne croiserez pas des présences étranges qui rôdent dans le théâtre...

Le Grand i Théâtre

Avec |
Karen Moreau
Joris Laduguie
Sylvain Baurens

Au piano |
Antoine Rupp

1h15 | Tout public



— Les + —

Révissez
vos classiques
pour le karaoké

La Salsa du Démon
par Le Grand Orchestre
du Splendid



Pater



Mardi 4 | jeudi 6 novembre | 20h30

Guillaume Buffard

À partir d'une libre interprétation théâtrale du mythe du sacrifice d'Isaac, *Pater* est une tragédie contemporaine qui met en lumière avec humour l'histoire de deux frères qui se retrouvent, après des années d'absence, au chevet de leur père. Ces retrouvailles semblent tout d'abord impossibles : Isaac rêve de réconcilier une famille meurtrie ; Ismaël a la ferme intention de placer son père et son frère face à leurs responsabilités.

Nous sommes au 21ème siècle, le temps des écrits bibliques est révolu, mais le poids de leur héritage est toujours aussi ardent. Leurs attitudes face au pouvoir s'affrontent, leurs visions du monde s'entrechoquent.

Avec amour et révolte, *Pater* traite de façon burlesque notre rapport ambigu à l'autorité.

Avec le soutien de : Scène nationale Grand Narbonne, Théâtre Sorano, Théâtre Jules Julien, Le Centquatre, Théâtre dans les Vignes, Espace Roguet, Théâtre les Mazades, Théâtre le Hangar, La Grainerie, DRAC et Conseil Région d'Occitanie, Occitanie en Scène, Conseil départemental de la Haute Garonne, Mairie de Toulouse, Mécénat de la Société Axyss.

Cie 2.1

Texte et mise en scène |
Guillaume Buffard
Avec |
Guillaume Buffard
Jonathan Sansoz
Collaboration
à la mise en scène |
Lisa Como
Dramaturgie |
Angèle Vouriot
Scénographie |
Lucie Meyer
Création et régie lumière |
Édith Richard
Régie son |
Nicolas Tournay
Vidéo et régie plateau |
Paul de Bary

1h20 | À partir de 12 ans

Credit photo | Dylan Piasser

Les +

**Deux tableaux
à (re)découvrir**

- Le sacrifice d'Isaac
de Caravage
- Le sacrifice d'Isaac
de Paolo Veronese

Cupidon est malade

Rêveries autour du *Songe d'une nuit d'été* de Shakespeare

Jeudi 13 | Vendredi 14 | Samedi 15 novembre | 20h30 

Dernière représentation suivie d'un karaoké de chansons d'amour et de désamour.

Pauline Sales



Création |
 Théâtre du Pavé
 Mise en scène |
 Lucie Roth
 Avec |
 Pierre-Olivier Bellec
 Nicolas Cazade
 Guillaume Langou
 Ondine Ninal
 Lucie Roth
 Eugénie Soulard
 Création son et lumière |
 Adrien Poussou
 Ludovic Lafforgue
 Lucie Roth

1h30 | À partir de 10 ans

Crédit photo | Patrick Moll



C'est la fête. La mère de Tine, Hermia, et le père de Robin, Lysandre, se marient, c'est la recomposition de leur famille.

Robin et Tine ne sont pas frère et sœur, ils ne se sont pas choisis, d'ailleurs ils ne s'aiment pas, ils se retrouvent là parce que leurs parents respectifs ont divorcé.

Tine et Robin n'ont pas le cœur à la fête, cette capacité qu'ont leurs parents d'aimer plusieurs fois les désole.

Armés d'un pot de confiture contenant un philtre d'amour surpuissant, offert quelques jours plus tôt par Cupidon qui vit aujourd'hui dans un HLM, les deux enfants vont s'employer à démonter cette mécanique infinie d'attrance et de répulsion qui (soit disant) s'appelle l'amour.

Bien sur, rien ne va se passer comme prévu, ce sera le chaos, oui, mais pas celui qu'ils avaient imaginé.

Cette situation de départ nous permet de plonger tête la première dans l'œuvre de Shakespeare puisque dès que le philtre d'amour entre en jeu c'est l'intrigue du *Songe d'une nuit d'été* qui guide la pièce, les personnages sous l'emprise du philtre, disent le texte de Shakespeare et la situation, jusqu'à la résolution, est celle de l'œuvre originale. Ici, ce sont Tine et Robin qui font office de chefs d'orchestre et remplacent les fées dans cette adaptation moderne endiablée de ce texte classique.

Tous ces os fragiles qui se rassemblent

MARIONNETTSSIMO

Mardi 18 novembre | 20h30

Valentina Sanseverino, Silvia Torri, Rita Giacobazzi

A. était un homme d'origine lituanienne que V. rencontrait tous les jours dans son quartier. À cette époque, il était SDF.

Le jour où elle apprend sa mort, V. se pose pour la première fois la question : Comment faire le deuil d'un homme inconnu ? Qui témoigne de la vie des personnes invisibilisées dans notre société ?

Par le théâtre et théâtre d'objet, la Cie Créature Ingrate interroge les liens dans notre société.

Entre décalage et introspection, elle amène le public dans un voyage intime et politique en quête de sens et de réparation face aux inégalités sociales.

Avec le soutien de : DRAC Occitanie, Région Occitanie, Marionnettissimo, L'Usinotopie, Centre Culturel St Cyprien, Centre Culturel Alban Minville, Centre Culturel Bonnefoy, La Fabrique CIAM, Le Tracteur, Le Mett, Théâtre aux Croisements, Théâtre de Cuisine, Théâtre du Pave, Au Brana

Cie Créature Ingrate

Avec |
Valentina Sanseverino
Dramaturge |
Marion Stenton
Création lumière |
Anais Panagiotou
Scénographie |
Federica Buffoli
Laurine Firmin
Regard bienveillant |
Katy Deville

55min | À partir de 14 ans

— Le* —

À découvrir

Les projets de l'association
Gouttes de Vie qui
travaille autour du deuil
des personnes à la rue



Humble humus

MARIONNETTSSIMO



Jeudi 20 novembre | 20h30

Claire Perradeau

Nous suivons une femme dans un voyage d'une nuit à travers une montagne sauvage. Tout commence avec la chute et la mort de son compagnon sur le Mont Lozère. En cherchant où remettre à la montagne son corps devenu humus, sa relation à la montagne évolue, elle passe d'un simple regard familier à une véritable affection, qui se transforme en amour.

Dans un décor mobile et ingénieux, support des magnifiques dessins de Sophie Lécuyer, la vivante, celle qui reste, voit le milieu s'animer autour d'elle et avec elle.

Les plantes, les animaux, les ruisseaux et les monts la touchent et lui révèlent une montagne différente, étrange, mais désirable.

Cie l'Hiver Nu

De et avec |
Baptiste Etard
Claire Perradeau
Dessin ombre et illustration |
Sophie Lécuyer
Dramaturgie |
Climène Perrin
Direction d'acteur
et création sonore |
Michaël Hallouin
Construction marionnette
et décor |
Laurélie Riffault
Scénographie |
Baptiste Etard
Création Lumière |
Fabien Brossard
Accompagnement attentif |
Barbara Metals-Chastagnie

Avec le soutien de : Scènes Croisées
de Lozère, Marionnettissimo, Théâtre
de Mende, Mina

Durée estimée 1h15 |
À partir de 12 ans

Crédit photo | Laurent Cadéac

— Le + —

À lire

- Je est un nous
de Jean Philippe Pierron

- Au bonheur des morts
de Vinciane Despret

Ma solitude (is not killing me)

Maquette

Vendredi 21 | Samedi 22 novembre | 18h30

Entrée libre

Noémie Edé-Decugis



Cette maquette ce sera comme un amuse-bouche de la pièce montée finale, une bande annonce de film banger, je ne dévoilerai pas tous mes tours, mes tricks, mes skills et je vous laisserai dans la frustration, l'ivresse de l'attente tels des lecteurs de saga attendant le prochain tome. Je vous donnerai l'envie effrénée d'acheter ce spectacle pour votre mariage, l'anniversaire de votre nièce ou de votre propre enterrement.

Cette pièce n'est pas une simple pièce, c'est un tour de passe-passe cathartique, c'est un manifeste féministe qui s'écrit aujourd'hui, ce sont les désirs, les déboires, les folies d'une femme comme une autre, c'est à dire un être si vaste et complexe qu'il mettra toute sa vie à lui-même se comprendre, se déconstruire, se pardonner, s'aimer.

Avec |
Noémie Edé-Decugis
Ton Lacoste
Produit par |
Matthias Ferré
Le bureau des projets cosmiques

30min | À partir de 14 ans

**SUP
ERNO
VA**

Le Théâtre du Pavé est heureux de s'associer pour la première fois au festival SUPERNOVA pour célébrer comme il se doit ce 10ème anniversaire.

En partenariat avec

**THEATRE
SORANO**

— Les + —

Pour plus
d'informations sur
les premières dates
du spectacle au Pavé
rendez-vous p.43

Transhumance

Mardi 25 novembre | 20h30



Ce sont des funérailles en fanfare, fantasques et fantasmées. Une tribu familiale réunie pour le dernier envol du père. Mais quand le mort ne réalise pas que « *quand faut y aller, faut y aller* », le saut vers l'inconnu se transforme en bivouac absurde. Les enfants battent des ailes pour pousser le père. Les pas piétinent et la danse s'élance, les portés acrobatiques trouvent leurs appuis et les œufs jonglent vers l'éclosion finale.

Une flamboyance de drôles d'oiseaux dans un temps d'échange en suspension.

Cie Kif Kif

Équipe artistique |

Baptiste Bouissou

Lucas Bouissou

Noémie Bouissou

Xavier Bouissou

Création musicale |

Antoine Blut

Création costumes |

Françoise Léger

Création lumière |

Xavi Moreno

Technicien son |

Nabil Ouaryachli

Avec le soutien de : l'Espace Périphérique, Région Occitanie, Mairie de Toulouse, L'animal à l'esquena - Mal Pelo, Ax Animation, Centre Culturel Alban Minville, Théâtre Jules Julien, La Cave - Baro d'evel, Domaine de la Bourlette

1h | À partir de 7 ans

Crédit photo | Le Lieu

Les +

À lire et à faire !

- Les couloirs aériens,
BD de Étienne Davodeau,
Christophe Hermenier,
Joub

- La randonnée du GR10,
en famille.

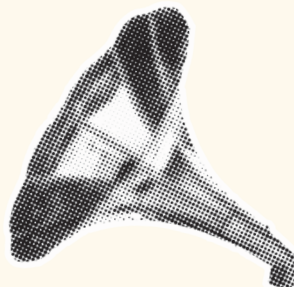


Madame

Histoire chantée des femmes qui m'ont précédée

Vendredi 28 | Samedi 29 novembre | 20h30

Mathilde Dromard



MADAME c'est une fille devenue femme, un voyage entre différents âges.

MADAME, c'est notre histoire commune, celle des casseroles qu'on se transmet au fil des générations.

MADAME, c'est un long poème livré avec intensité, humour et délicatesse.

Au bord de la quarantaine, Bénédicte sent pointer des questions. Elle s'invite alors avec son univers musical chez Régine, sa grand-mère. Le violoncelle, le gramophone, les oignons qui grésillent suffiront-ils à convoquer assez de complicité pour percer les carapaces de Régine ?

À ce dialogue se juxtaposent les voix des interprètes, Mathilde et Véronika. La musique et les chants jalonnent cette plongée dans le lien tangible ou invisible avec celles qui nous ont précédées. Et l'humour s'invite, marque de fabrique du i, il éclaire les profondeurs.

La Compagnie du i

Avec |
Mathilde Dromard
Veronika Soboljevski
Regard complice |
Thibault Patain
Arrangements et composition |
Célyne Baudino
Véronika Soboljevski
Scénographie |
Célia Guinemer
Régie lumière et son |
Michèle Milivojevic

1h05 | À partir de 10 ans

— Les + —

À lire, écouter et voir

- Du thé pour les fantômes
de Chris Vuklisevik

- Volver
d'Estrella Morente

- The Hours
de Stephen Daldry

Avec le soutien de : Conseil Départemental Vaucluse, Mairie Avignon, Théâtre des Carnes (84), La Distillerie (Aubagne), Mairie de Mandelieu La Napoule, Théâtre dans les vignes (11), L'Entre-Pont (06), Le Colombier des Arts (39), La Petite Pierre (32), Culture Lub et Le Grand Ménage (84), La Factory - Salle Tomasi (84), Le Théâtre de Pertuis (84), Forum de Berre l'Etang (13), Mairie de Bandol (83)

Dé comme Polina

Librement inspiré du *Joueur* de F. Dostoïevski
et de *l'Homme dé* de Luke Rhinehart

Mardi 2 décembre | 20h30

François Xavier Borrel



Alexeï Ivanovitch, professeur de lettres à l'ambition enrayée et aux idéaux incertains, rencontre dans un train Polina, marginale instinctive et révoltée.

Elle voyage sans billet, lui a le sien et les contrôleurs ne sont pas loin.

Lui est rongé par l'insatisfaction et l'ennui de son existence, elle, fuyant le luxe et la tranquillité de sa classe, vit au hasard d'un dé qu'elle consulte au gré de sa fantaisie pour soumettre son comportement à l'aléatoire des tirages. Sa décision est prise, il va falloir jouer serré mais le défi n'a d'égal que son audace et la vie n'est bonne qu'à ça ; elle fonce :

« Je te laisse quatre chances sur six de garder ton billet, si c'est le un ou le trois qui tombe, tu me le donnes. »

Cie Voraces

Mise en scène |
Yohann Villepastour
Avec |
François-Xavier Borrel

Regard sur le texte |
Céline Cohen,
Yohann Villepastour
Création lumière, Régie |
Marie Baldy
Yohann Villepastour

1h | À partir de 14 ans

Credit photo | Marina De Munck

Les *

À lire

- Vingt-quatre heures de la vie d'une femme
Stefan Zweig
- Un coup de dé jamais n'abolira le hasard
Stéphane Mallarmé
- Hors d'atteinte
Emmanuel Carrère

The Lulu Projekt

Vendredi 5 | Samedi 6 décembre | 20h30

Magali Mougel

Transposé dans l'ex RDA des années 1980, Lulu n'est pas un ado comme les autres, sans doute parce qu'il vit de l'autre côté d'un mur, dans une tour au milieu des champs, avec une mère qui a du mal à l'accepter tel qu'il est et qui idolâtre sa sœur.

Le rêve de Lulu ? Devenir une star du rock ou du punk, ou partir à la conquête de l'espace et des étoiles. Alors, avec Moritz, son copain malvoyant, Lulu s'échappe dans des rêves où il serait possible de tout reprendre à zéro. Les deux amis réinventent un monde à la mesure de leur imaginaire.

Cie Plume pourpre

Mise en scène |
Collective

Avec |
Brice Bord
Chloé Zawadka
Pierre Duguet
Johanna Leray

1h20 | À partir de 12 ans

Crédit photo |
Clémentine Gourbin

— Les + —

À écouter
pour se mettre
dans l'ambiance

La playlist
du spectacle
à retrouver ici :



Dégustation de vin

par 3 meufs qui
n'y connaissent rien

Mardi 9 décembre | 20h30

Tarif spécial | 32€ - Dégustation & spectacle



De quoi parle-t-on quand on déguste du vin ?
Que cherchons nous à comprendre ?
Entre nous, les papilles s'aiguisent-elles vraiment ?

Nous, pour le dire directement on n'y croit pas,
pire, on n'y comprend rien.

Nous, sans voir le verre, nous ne savons pas distinguer
si nous buvons du vin rouge ou blanc (et franchement,
vous non plus, c'est sûr, on fera le test).

Par contre nos compétences sont plutôt
du côté des histoires et, sur le vin, l'ivresse,
la fête, la tradition, la famille, il y en a un paquet,
ou devrions nous dire, un cubi.

Alors nous nous lançons ce défi : déguster
des vins et les goûter, les sentir, les entendre,
les comprendre par d'autres prismes.
Ici, notre science, ce sera les histoires, les mots,
les chansons et la poésie, qui ponctueront
chaque dégustation...

Nous serons accompagnées par un expert,
caviste du quartier qui nous empêchera
(peut-être) de dire absolument n'importe quoi.

Création |
Théâtre du Pavé

De et avec |
Ondine Nimal
Hélène Tahar Chaouch
Lucie Roth

Accompagnement
œnologique, regard
et soutien |
Christophe
de La Cave de César

Durée estimée 1h20 |
À partir de 18 ans

© L'aile ou la cuisse



La Cave de César

Création
du Pavé



Cabaret All'Arrabbiata

Jeudi 11 décembre | 20h30

Saison
Cabaret

Cabaret

Parce que se mêlent textes de satire et chants populaires choisis dans le répertoire des chants de lutte italiens...

Grâce au rythme soutenu, le public est entraîné dans un tourbillon énergisant.

Satirique

Parce que les textes d'Ascanio Celestini s'attaquent aux puissants, aux indécentes du système capitaliste, mais tendent aussi un miroir où regarder nos privilèges, nos dilemmes et nos contradictions. On y rit d'un rire grinçant, révolté, on en sort bousculé·e et possiblement requinqué·e pour les luttes à venir !

All'arrabbiata

Parce que, comme la sauce du même nom qui accompagne parfois la pastasciutta antifascista - qui célèbre depuis 1943 la chute du régime fasciste de Mussolini - c'est un spectacle populaire, enragé et bien bien piquant.

Cie Trilces Théâtre

Avec |
Pablo Seban
Renata Antonante
Lucas Lemauff
Traductions des textes |
Pablo Seban
Renata Antonante
Arrangements musicaux |
Lucas Lemauff
Mise en scène initiale |
Olivier Marchepoil
Regards extérieurs |
Michaël Egard
Gina Vila Bruch

1h20 | À partir de 12 ans

Crédit photo | Arthur Bramao



Lecture #2 à la fraîche

Samedi 13 décembre | 20h30

Tarif unique | 12€



Une soirée apéro-lecture pour découvrir des pièces de théâtre fraîchement écrites.

En une après-midi, une équipe de comédien·ne·s qui se rencontrent le jour-même, prépare la lecture d'une pièce de théâtre écrite dans les cinq dernières années (éditée ou pas encore!).

Les textes choisis croisent les registres comiques, satiriques ou parodiques sous toutes leurs formes. Quelques heures de répétition et hop ! L'équipe se jette à l'eau. Le soir-même, la lecture est ouverte au public. Pour chaque soirée c'est une nouvelle équipe, un nouveau texte et une nouvelle mise en espace joyeuse et inventive.

Pour connaître le titre de la pièce que nous lirons rdv sur nos réseaux sociaux 2 semaines avant la lecture ou venez vous faire surprendre le soir-même

f @alafraiche81

ig @alf_lectures

Un événement pensé et construit par Mathilde Bardou (Cie La Lisière) et Roxane Driay (Cie La Portée)

Avec |
Mathilde Bardou
Roxane Driay
& invité·e·s

Durée estimée 1h |
À partir de 10 ans

Tarif unique 12€

Crédit photo | Roland Ossart

— le + —

À lire

*La récolte, revue
des comités de lecture
de théâtre*



MATTER 2930

Duo pour saxophone et machines

Mardi 16 décembre | 20h30

Ancré dans les musiques modales et populaires, un écho au free-jazz et à ses résonances contemporaines, dans la lignée de saxophonistes actuels (Sylvain Rifflet, Bendik Giske). De l'hybridation organique/numérique entre saxophone et machines naît une palette sonore sensible, singulière et lumineuse.

Avec le soutien de : Occijazz, Jazzèbre (66), Scène Nationale d'Albi-Tarn (81), La SMAC Art'Cade (09)

■ Fabrique à fictions

Complots industries

Jeudi 18 | Vendredi 19 décembre | 20h30

Complots Industries est l'entreprise la plus secrète au monde : elle a écrit et diffusé toutes les théories du complot de l'histoire moderne.

Le chef de section annonce à ses employés que toutes les nouvelles propositions de récits complotistes ont été rejetées.

Le couperet tombe : en une heure, ils doivent en élaborer une toute nouvelle en urgence, afin de conserver leurs places et redorer le prestige du groupe.

Avec le soutien de : Théâtre Jules Julien, Théâtre du Pont Neuf, Centre Culturel Bonnefoy, Département de la Haute-Garonne



Cie Avant l'incendie (on verra demain)

Saxophones alto et baryton |
Léa Cuny-Bret
Machines |
Franzine Rivère
Sonorisation |
Méléo Thomas
Création lumières |
Alex Baysse
Regard extérieur |
Nicolas Lafforgue
Avec la complicité de |
Victor Gincis

45min | Tout public

Crédit photo | Hélène Gauthey



Cie Avant l'incendie (on verra demain)

Avec |
Pierre-Olivier Bellec
Nicolas Lafforgue
Conception |
Pierre-Olivier Bellec
Victor Gincis
Création lumière |
Grangil Marrast

50min de spectacle suivi
de 50min d'échange |
À partir de 12 ans

Crédit photo | Manon Ona



■ Petit guide de résistance à la morosité

Tout ça tout ça

Mardi 23 | 20h30 - Mercredi 24 | 16h
Vendredi 26 | Samedi 27 | 20h30
Du mois de décembre

Gwendoline Soublin | Les éditions Espaces 34



C'est l'été. La radio crie ses scoops.
La télé compile ses buzz.

Ehsan, douze ans, a disparu. Un petit mot posé
sur son lit dit son encombrement face
à un monde où la banquise fond, où les ours
blancs vivent dans les hypermarchés
et où les terroristes mitraillent.
Ehsan en a marre, Ehsan dit qu'il s'en va.
Ses ami·e·s vont tenter de le retrouver.

Et si Ehsan s'était enfermé dans le bunker
du jardin de sa maison ? Et s'il disait définitivement
ciao au monde ? Alors, comment l'en faire sortir ?

Avec le soutien de : Théâtre Jules Julien, L'Apollo - Mazamet, Le Kiwi, Théâtre
des Mazades, CC Renan, Espace Job, Ligue de l'enseignement du Tarn, Théâtre
Colombier, Région Occitanie, Mairie de Toulouse,
Département de la Haute-Garonne.

Crédit photo | Xavier Girardot

Soirée nouvel an

Mercredi 31 décembre | 20h30

Tarif spécial | Entrée sur participation libre (mais nécessaire !)

Quand mes parents avaient mon
âge, ils fêtaient le nouvel an avec
la conviction que le monde de
demain serait mieux que celui d'hier.

Qu'il y aurait des voitures volantes
en l'an 2000 – ok maman j'exagère
un peu.

Nous, quand on se souhaite bonne
année ! on a un peu la mâchoire
crispée.

Alors cette année, on se donne
quelques jours pour préparer
cette soirée et conjurer le sort.
À mi-chemin entre un spectacle,
un concert et une fête, on cherchera
à mettre tout ce qui nous fait
du bonheur, de la joie, de l'envie
et de l'espoir pour l'année à venir.
Pour que 2026 soit plus doux
que aigre dans le savant mélange
des émotions de nos vies.

Cie Avant l'incendie (on verra demain)

Mise en scène | Victor Ginicis

Avec |

Maëva Meunier
Guillaume Langou
Juliette Paul
Victor Ginicis
Raphaël Jamin

Scénographie |

Alice Tabart
Victor Ginicis

Composition sonore |

Léa Cuny-Bret
Franzine Rivère

Collaboration artistique |
Marie Halet

Création lumière |
Artur Forterre Canillas
accompagné d'Alex Baysse
Costumes et accessoires |
Alice Tabart

Régie son | Franzine Rivère

1h10 | À partir de 8 ans



La great fuite of la bourgeoisie

Mardi 6 janvier | 20h30

Romane Nicolas

En première partie de soirée, les élèves de l'Atelier du Pavé vous proposent une lecture en chair et en voix d'une œuvre de Romane Nicolas, travaillée avec Lucie Roth et Olivier Dumas.

Le futur sera joyeux !

Romane Nicolas invente une utopie irrésistible des dernières heures d'un vieux monde au bout de son absurdité.

COURSE POURSUITE !

La compagnie du périscope, aidée du public, donne vie à cette farce survoltée, visionnaire, foutraque et poétique.

Il y a du radis, des avocats, des gardes du corps, des coups de feu, des amoureuses, un chat, un courant d'air, un milliardaire ... 6000 volontaires, et Gorg !

On s'y marre volontiers. Et ça c'est bon !

Cie le Périscope

Avec |
Christelle Lehallier
Joan Guillely
Frédéric Cyprien
Laurent Deville

1h30 avec entracte |

35min première partie |

40 min spectacle |

Tout public

Crédit photo | Valérie Jach

— Les + —
À voir

- La série documentaire Mafia et Banques par Christophe Bouquet, en 3 épisodes sur daylimotion
- Sacré Graal de Monty Python



The bling bling talk show

Jeudi 8 janvier | 20h30



La Maison Clinquante arrive avec un tout nouveau concept : un talkshow live avec des performances Drag, des interviews et des Challenge shows !

Pour ce talkshow placé sous le thème du Bling-Bling, nos artistes Drag se prendront au jeu des interviews de notre présentateur préféré Coco BG !

Et pour pimenter cette soirée nous demanderons au public d'être complice des challenges, en proposant en amont les thématiques et les musiques sur lesquels nos artistes Drag auront 48h pour se préparer !

Restez à l'affût sur nos réseaux pour participer et pour connaître les défis que devront relever nos 6 artistes Drag.

La Maison Clinquante

Avec |
Elliott des Adelphe
Coco BG
Liv Belluggio
Rafaël de la Manche
Ranael
Yéo Anann
Fluke

1h30 | *Tout public*



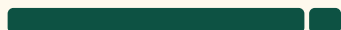
Les ✧

Documentaires
à voir

- Parole de king !
de Chriss Lag
- Venus Boyz
de Gabriel Baur

Les règles du savoir-vivre dans la société moderne

Dimanche 11 janvier | 16h



Jean-Luc Lagarce

Programmation en partenariat avec la Cave Poésie et le Théâtre du Grand Rond à l'occasion du 20ème anniversaire de la création du spectacle.

La dame vient au-devant des spectateurs et telle une conférencière d'un autre âge, les abreuve joyeusement de toutes les règles à savoir en toutes circonstances, de la naissance à l'enterrement, du baptême au veuvage, tout, tout tout... !

On se dit qu'elle exagère, que c'est trop, que si tout cela a existé, c'était il y a des siècles, ou en d'autres lieux, et pourtant, tout est rigoureusement vrai et il se trouve toujours un ou plusieurs spectateurs pour témoigner d'une tante, d'une grand-mère qui était « *exactement comme elle* », d'un milieu auquel on a échappé, d'une lignée dont on est issu, d'une famille aimée ou haïe...

Cie de la Dame

Avec |
Corinne Mariotto

1h30 | À partir de 10 ans

Crédit photo | Patrick Moll

— Le + —

À voir

Le 16 décembre
à la Cave Poésie,
Rugissante, lecture
du texte Du luxe
et de l'impuissance
de Jean Luc Lagarce
par Corinne Mariotto.



Cabanes / Walden XIII

Vendredi 16 | Samedi 17 janvier | 20h30

Marylinn Maurage

Tomas et Grace, un couple de jeunes entrepreneurs-winner, profitent d'une cabane où ils sont en vacances. Tous deux vont y vivre des expériences puissantes mais incompatibles.

En effet, si leur proximité soudaine avec la nature inspire à Tomas un business plan, elle bouleverse intimement Grace.

Au fur et à mesure de la révélation de Grace, son écart avec Tomas se creuse... jusqu'au point de non-retour qui explose finalement sur scène.



Cie La Portée

Texte |
Marylinn Maurage

Mise en scène |
Roxane Driay

Avec |
Jan Czul
Anne-Laure Denoyel
Roxane Driay

Création lumière |
Quentin Perriard

Création sonore |
Joan Tauveron

Scénographie |
Lise Bardou

1h20 | À partir de 12 ans

— Le + —

Podcast

Un podcast à soi -
L'écoféminisme :
défendre nos territoires



On se consolera

Jeudi 22 janvier | 20h30 

Hélène Tahar Chaouch

On se consolera, c'est l'histoire de trois employé·e·s d'un *diner* qui vivent à Westhof, un village du nord de la France. C'est aussi l'histoire de trois ami·e·s, uni·e·s par une même passion : *Glorious*, une sitcom américaine qu'ils regardent religieusement depuis toujours.

Leur vie bascule le jour où une réalisatrice s'intéresse à eux pour tourner un documentaire.

Ensemble, ils se perdent dans les territoires de l'effroi et de la fascination, explorant des contrées propices aux métamorphoses.

La Cie du Large

Écriture et mise en scène |
Hélène Tahar Chaouch

Avec |

Ondine Nimal

Émilie Diaz

Candice Gagnaire

Isabelle Gaspar

Hélène Tahar Chaouch

Stagiaire sur la création |

Cyril Bacalerie

Musique et Sound Design |

La Cantina

Création Lumière |

Flora Cariven

1h10 | À partir de 14 ans

Credit photo | Bernard Alach

Avec le soutien de : Département Haute Garonne - Adami,
Théâtre Jules Julien (coproducteur) - Mairie Toulouse Métropole

Le +

Pour vous plonger
dans l'ambiance

Écoutez la bande
sonore du spectacle
créée par La Cantina.



Mercutio

Mardi 27 janvier | 20h30

Écriture collective



Mercutio est un spectacle qui questionne notre rapport à la mort. Non seulement la mort physique, mais aussi les autres morts que nous affrontons au cours d'une vie : le deuil de l'enfance, le deuil d'un rêve, le deuil d'une institution.

Dans *Mercutio*, on croise un moineau mort, un adolescent qui voulait être Jim Carrey, un homme qui fait des rêves érotiques dans une entreprise de pompes funèbres.

La Cie Jean Balcon vous invite à plonger dans une expérience festive et intime, une réflexion vivante sur ce qui meurt en nous, ce que l'on peut accepter de perdre, et ce que l'on a envie de laisser.

Avec le soutien de : Happy Culture, Théâtre Jules Julien, Espace Bonnefoy, Théâtre Le Hangar, MJC Prévert

Cie Jean Balcon

Mise en scène |
Julie Duchaussoy

Avec |
Yoan Charles
Victor Ginicis

Composition
et musique live |
David Guéron

1h15 | À partir de 14 ans

Crédit photo | Patrice Nin

Les +

À lire

- *Le roi se meurt*
de Ionesco
- *Funeral Blues*
de W.H Auden

À voir

- *The leftovers*
de Tom Perrotta et
Damon Lindelof



25ème Festival Détours de Chant

Arman Méliès

Samedi 31 janvier | 17h30

Tarifs spéciaux | Plein 20€ | Réduit 17€ | Abonnés 15€

Écriture | Composition |
Chant et guitare |
Arman Méliès

Arman Méliès revient avec un album épuré et littéraire où le folk astral de ses débuts, patiné par le temps, n'aura jamais été si incarné et si ardent.

Il livre une liturgie païenne qui n'est pas sans évoquer Jean-Louis Murat ou le spleen habité de Feu Chatterton.

Chloé Lacan en duo

Samedi 31 janvier | 20h30

Tarifs spéciaux | Plein 15€ | Réduit 12€ | Abonnés 10€

Textes | Musiques | Chant |
Ukulélé | Percussions |
Chloé Lacan
Accordéon | Mélodica |
Percussions | Richard Posselt

Chloé Lacan nous promène dans cet endroit de triste allégresse que seule la musique peut traduire. Mêler le blues et l'opéra, la douceur et la rage...

Chloé ne s'interdit rien, alors laissez vous embarquer dans ses tempêtes musicales, l'humour en bouée de secours.

Guillaume Lopez Trio Perqué Pas ?

Dimanche 1er février | 18h

Tarifs spéciaux | Plein 20€ | Réduit 17€ | Abonnés 15€

Chant | Flûtes | Cornemuse | Guillaume Lopez
Claviers | Étienne Manchon
Batterie | Percussions | Simon Portefaix
Son | Alfonso Bravo

Pourquoi ne pas s'inspirer des musiques traditionnelles des pays d'oc et de la Méditerranée pour créer un univers musical quelque part entre le jazz et le rock progressif en passant par des musiques planantes,

quasi cinématographiques. Guillaume chante en occitan et en espagnol son histoire familiale, sa vision du monde, il ouvre la voie et impose le timbre et le style.



Inui

Jeudi 5 février | 20h30

Tarifs classiques | Plein 20€ | Réduit.1 15€ | Réduit.2 10€

Chant | Effets |
Clémence Lagier
Valeria Vitrano
Synthés | Maya Cros
Batterie | Dimitri Kogane

Inspirées des chants inuits ou pygmées, les voix d'INUI s'inventent et se recomposent. Duel et fusions vocales, basse synthétique imperturbable,

batterie soulevant ses ostinatos dans une transe pètrie d'onirisme et de rythmes effrénés.

Jean Guidoni

Vendredi 6 février | 20h30

Tarifs spéciaux : Plein 22€ | Réduit 20€ | Abonnés 16€

Composition | Romain Didier,
Jean Guidoni, Arnaud Bousquet
Piano | Christophe Duplan
Guitares | Thierry Garcia

Jean Guidoni reprend le chemin de la scène pour nous présenter celle de sa vie, sans fard et sans filtre. On le retrouvera

fou d'amour, inquiet, léger mais lucide auprès du piano de Christophe Duplan pour nous embarquer dans ses fantasmes.

Billetterie | www.detoursdechant.com



≈ [Presque égal à]

Mardi 3 | Mercredi 4 février | 20h30

Tarif unique 8€

Jonas Hassen Khemiri



Andrej, fraîchement diplômé, se bat pour obtenir son premier emploi ; Martina, issue d'un milieu social aisé, rêve d'une ferme bio mais est abonnée aux boulots minables ; Mani, jeune universitaire brillant, est sans travail ; Freya, tout juste licenciée, aspire à une revanche ; Peter, SDF, est devenu expert en marketing de rue...

≈ [Presque égal à] c'est une comédie contemporaine drôle et grinçante sur le monde du capitalisme, ses anti-héros et notre rapport schizophrénique à l'argent. Tous les personnages ont le désir d'un quotidien meilleur. Mais le système est sacrément costaud. On passe sans arrêt de l'adresse public à la fiction, on y retrouve un peu de Brecht et un esprit de troupe... c'est cynique et un peu fou et ça nous raconte bien.

Mise en scène |
Vanille Romanetti
Avec |
Les élèves de l'atelier
création #1
Régie lumière et son |
Adrien Poussou
Ludovic Lafforgue

Durée estimée 1h15 |
À partir de 12 ans



— Le* —

À écouter

«J'accuse», Édouard
Louis est l'invité
d'Augustin Trapenard
dans Boomerang



Over the Rimbaud

Jeudi 12 | Vendredi 13 février | 20h30



D'après Arthur Rimbaud

Rimbaud est punk, définitivement et pour les siècles des siècles, il n'y a pas d'amen !

Aller dans l'œuvre, dans toute l'œuvre en fouissant, sans peur de la crasse et des insondables noirceurs. Il faut que ça déferle et que ça envahisse, le son, une idée de musique jouée en direct par les interprètes.

C'est un Rimbaud des rues qu'on veut, un qui s'est enfugué pour toujours et qui traîne en enfer.

Et l'amère beauté viendra nous couper le souffle au détour d'un vers nouveau entre deux bocks et des relents d'urine. Un spectacle puissamment organique !

Cie Arène Théâtre

Conception |
Mise en scène |
Scénographie |
Éric Sanjou

Avec |
Guillaume Doireau
Noé Reboul

Xavier Robert
Pierre-Emmanuel Rousselle
Eliot Saour

Son |
Laurent Salgé

Costumes |
Richard Cousseau

Avec le soutien de : DRAC Occitanie,
Région Occitanie, Département du
Tarn-et-Garonne, Communauté de
Communes Terres des Confluences,
Commune de Coutures, Tarn-et-Garonne
Arts & Cultures (TGAC), La Talveraie

1h45 | À partir de 14 ans

Crédit photo | Xavier Robert



Le +

Découvrez le teaser
du spectacle



Festival 28^{ème} édition Théâtres d'hivers

Samedi 14 février | 20h30



Tarif unique | 5€



Le festival Théâtres d'hivers met en lumière le théâtre amateur sous toutes ses formes. La programmation se veut originale et ouverte.

Sont présentés des textes d'auteurs et des créations originales. Les compagnies ont à cœur de partager leur énergie et leur amour du théâtre avec le plus grand nombre pour le plus grand plaisir de chacun.

Le festival aura lieu du 27 janvier au 15 février 2026 dans de nombreuses salles de Toulouse.

*La sélection du spectacle
est en cours, programmation
à retrouver prochainement
sur notre site et nos réseaux sociaux.*



La chasse aux Froussard.e.s



Jeudi 19 | Vendredi 20 février | 20h30

La Chasse aux Froussard.e.s est une performance pluridisciplinaire étrange, construite comme un cauchemar, qui effraye autant qu'elle amuse.

Ici les images se succèdent et s'entremêlent, naviguant entre récits intimes, danses macabres, chansons comiques et effets de théâtre. Sorte de Grand Guignol terrible, oscillant de l'humour à l'angoisse. Le temps d'une rêverie, nous vous proposons de retrouver la fragilité de l'enfance, de revenir au coin du feu et de jouer à se faire peur (pour de vrai !). En mettant en lumière nos zones d'ombres, ce spectacle vous permettra de mettre, enfin, une bonne raclée aux monstres cachés sous notre lit.

Mise en scène |
Benoit Gruel
Thomas Deschamps
Écriture plateau
et interprétation |
Les élèves de l'atelier
Création #2
Régie lumière et son |
Adrien Poussou
Ludovic Lafforgue

Durée estimée 1h15 |
À partir de 14 ans

© Psychose

— Le* —

Mettez vous
dans l'ambiance

Le spectacle Santa Park
d'Ambre Kahan
du 4 au 6 février
au Théâtre de la Cité.

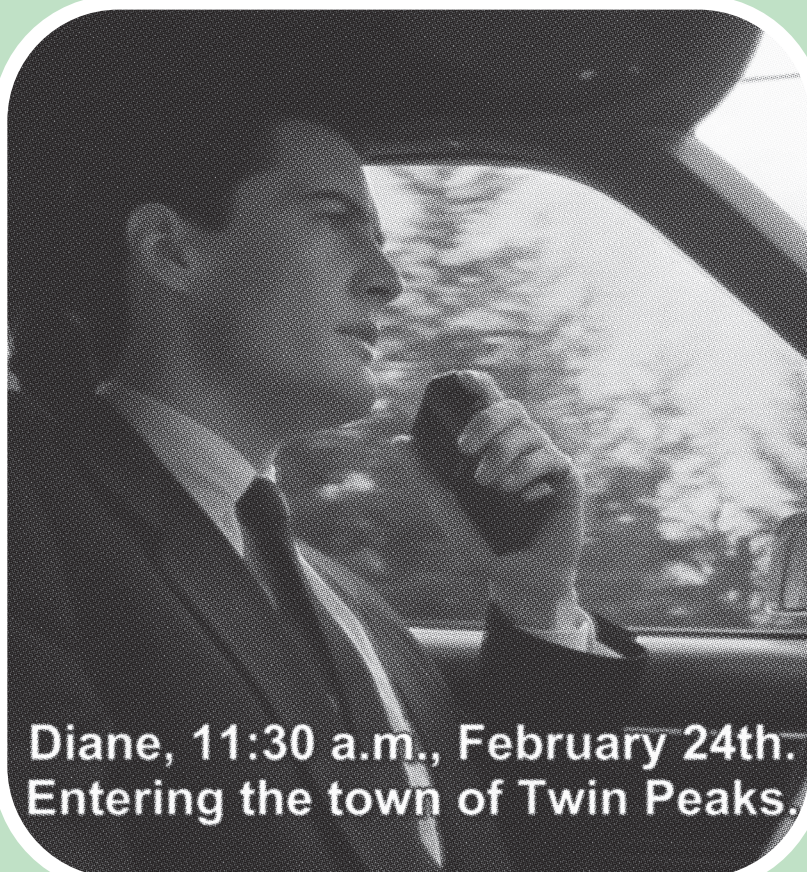


Soirée Twin Peaks

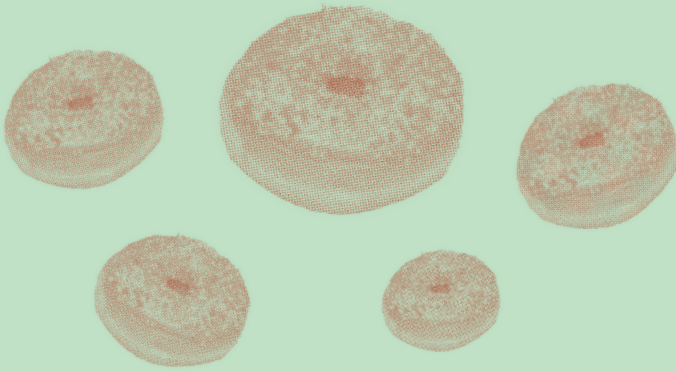


Mardi 24 février | 19h

Tarif unique | 10€



Diane, 11:30 a.m., February 24th.
Entering the town of Twin Peaks.



Le 24 février 1989 à 11:30 du matin, Dale Cooper pénètre dans la ville de *Twin Peaks*. C'est cet instant précis que nous avons décidé de fêter ce mardi au Pavé.

Nous avons voulu, nous aussi, prendre part à cette fête souvent célébrée par les fans de *Twin Peaks*. Au programme : hommage en vidéo et en musique, lecture du journal de Laura Palmer, rencontres, quiz, vente d'affiches et de vêtements sérigraphiés, beaucoup de café et peut être même quelques donuts ?

Passez les portes de ce théâtre, tantôt *Double R Diner* tantôt *Black Lodge*, profitons ensemble de cette soirée, guidé·e·s par notre curiosité voire notre fascination pour cette série, ses personnages et son histoire, pour rendre hommage à David Lynch et à tous ceux et celles qui l'ont faite.

« Il y a des indices partout, tout autour de nous. Mais celui qui a construit le puzzle est malin. Les indices, même s'ils nous entourent, sont parfois pris pour autre chose. Et cet autre chose, la mauvaise interprétation des indices, nous l'appelons notre monde. »
La femme à la bûche

Soirée imaginée
et organisée par |
Lucie Roth
Mickaël Roth

Partenaire |
White Lodge Friperie
- Albi

**Programme détaillé
à venir |
À partir de 14 ans**

© *Twin Peaks* - Ép.1

— le* —

À écouter pour se
mettre dans l'ambiance

Le thème composé par
Angelo Badalamenti.



Dis-moi ce que tu manges...

Dimanche 15 mars | 19h30

Tarif unique | 8€



Sur scène ça sent le poulet rôti, la tarte au pomme, le tajine. Et puis, ça raconte, la recette de la grand mère, l'ingrédient secret, le partage, les disputes aussi, les « *ah tu fais comme ça toi* » ... tout ce que ça raconte, c'est infini.

Quelles sont les recettes qui nous suivent ?
Celles dont on se vante, celles qu'on donne jamais ? Quelle transmission portent-elles ?
Quels secrets de famille ?
Et vous, elles racontent quoi vos recettes ?

Création |
Théâtre du Pavé
Cie du Large

De et avec |
Ondine Nimal
Hélène Tahar Chaouch
Lucie Roth
et les participant·e·s
du stage

Durée estimée 1h |
Tout public

Crédit photo | Papa ou Maman

Participer au stage

Le temps d'un week-end, nous vous proposons de croiser théâtre et cuisine à travers une exploration sensible de notre rapport à la nourriture.

Chaque participant·e viendra avec une recette qui raconte une histoire (qu'elle soit intime, familiale, culturelle ou politique).

En partant de ce geste simple, cuisiner, il s'agira d'en faire matière à jeu.

— Le* —

Plus d'informations
sur le stage
en suivant ce lien



Ma solitude (is not killing me)

Jeudi 19 | Vendredi 20 | Samedi 21 mars | 20h30

Noémie Edé-Decugis



Mon spectacle, c'est un manifeste en solo, un cabaret toute seule rebelle et poétique, obscène et beau, pitoyable et spectaculaire, intelligent et stupide. Du baroque à la pop culture, c'est le grand écart des plaisirs et des émotions, c'est la complexité d'une femme sur scène, dans la vie, dans la société.

« Toutes les femmes de ta vie, en moi réunies » comme le chantent les L5.

La femme totale c'est cela que je veux incarner. Tout. Toutes.

« Prendre ma place au soleil, toute ma place »
Electre

Sur cette scène, je veux être l'actrice, la femme, la créature burlesque, la virilité, le langoureux, la metteuse en scène, la cagole, la looseuse, la moche, le monstre, la drama-queen, l'icône, la sensible, la technicienne. Libérer par le rire les affreux codes de la société du patriarcat et de la culture du viol. Faire pleurer aussi quand je chante « L'ho perduta » de Mozart.

Avec |
Noémie Edé-Decugis
alias La noche Vita
Ton Lacoste

Produit par |
Matthias Ferré
Le bureau des projets
cosmiques

50min | À partir de 14 ans

Crédit photo | Hugo Bokeh

Spectacle programmé
dans le cadre du Festival Créatrices,
Cirque en tout genre(s) !

En partenariat avec
la Grainerie

Les ♣

À écouter
pour se mettre
dans l'ambiance

- Gimme more
de Britney Spears
- Aria L'ho Perduta,
Les Noces de Figaro
de Mozart
- Cold song
de Purcell

Monologue culinaire

Mardi 24 | Mercredi 25 mars | 20h30



Luis Alberto Rodriguez



J'aime faire à manger, j'aime retrouver les odeurs et les goûts de mon enfance dans ce que je cuisine, j'aime créer un espace de convivialité, un espace de partage unique. Un endroit d'accès, une porte qui s'ouvre dans chaque dégustation pour nous amener ailleurs, pour vous amener chez-moi.

Dans cette pièce je mélange mon savoir-faire du théâtre et pour la première fois je le mets à disposition d'un plat.

Alors est-il possible de se sentir chez soi en étant ailleurs ? Le défi me paraît passionnant, partager l'inexplicable, partager ce que je suis, celui que j'étais avec un plat et une histoire, parce que derrière chaque plat il y a une histoire.

On dit bien que nous sommes ce que nous mangeons, mais j'aimerais changer la phrase cette fois-ci : Je suis ce que je cuisine.

Cie La Machine à Pingouins

Avec |
Luis Alberto Rodriguez
 Assistante & Cuisine |
Reyna Flores
 Collaborateur Artistique |
Gabriel Yépez
 Dispositif Sonore |
Martin Saëz
 Création Lumière |
Naïa Burucoa
 Images |
Youri Fernandez

Avec le soutien de : Communauté d'Agglomération Pays Basque (64), Conseil départemental Pyrénées Atlantiques (64), CATACH (40), Ligue de l'Enseignement des Landes (40)

1h | À partir de 10 ans

— Les + —

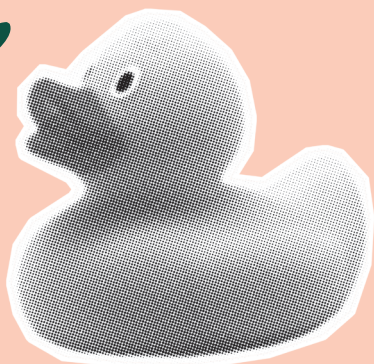
À lire

- Cuisine de la consolation de Stéphanie Schwartzbrod

- Como agua para chocolate de Laura Esquivel

La grogne,

Cabaret intervilles



Jeudi 2 avril | 20h30

La Grogne / *nom féminin*

Mécontentement exprimé par un groupe de personnes - Cri du cochon ou cri d'un animal (ours) ressemblant à celui du cochon.

Abordant nos êtres comme des créatures venant des limbes, des sacs poubelles, des supermarchés sous film plastique, et autres divinités bien déchues, nous venons ici parler du fait que nous sommes toujours mythiques avec tous nos défauts. Sous forme de numéros chantés, de french cancan, de ventes aux enchères, de match de kangourou, de lipsync de licorne, de ventriloquie de singe...

Nous vous proposons un cabaret pluridisciplinaire rempli de rage et de folie.

Ce sont ces thèmes que nous avons envie d'abattre avec vous dans l'écrin de notre cabaret que nous espérons sauvage !

Avec |
Pablomaton - Léo Pochat
Suzy Gauffrette - Mirabelle Maquet
Pamela Stiq' - Eugénie Soulard
Morteau - Estelle Delville
Gloria Godass - Edwin Halter

Avec le soutien de : Le Tracteur

1h30 | À partir de 14 ans

— Les* —

À lire

- Les Nouveaux
Anciens, Kae Tempest

- Sexe Animalus, tous
les goûts sont dans
la nature de Emmanuel
Pouydebat.



Seules en scène

C'est la deuxième édition de ce festival qui met à l'honneur les textes écrits par les comédiennes qui les interprètent. Sur cinq soirées cinq comédiennes vont porter leurs textes, tantôt fictionnels, autobiographiques, tendres, drôles, toujours sensibles. Des voix singulières pour des récits pluriels.



La Madone des Égouts

Vendredi 27 mars | 20h30

Laure Rossi

Je suis la sœur de la Vierge Marie, la mère véritable de Jésus. Dieu - le Poisson, après avoir forniqué avec moi, a eu honte et m'a répudiée. Il m'a plongée dans la Cloaca Maxima, le grand égout romain. Je vois l'amour que le monde porte à ma sœur Marie, alors que c'est moi qui ai enfanté le Christ. Aujourd'hui je vais tout vous dire. L'ère des Gros Poissons doit finir. Peut-être ferons nous une halte à Lourdes. Peut-être chanterons-nous. Peut-être que je vais lui niquer sa gueule, au Poisson.

Cie Rouge Esope

Avec |
Laure Rossi
Regard extérieur |
Jean-Philippe Salerio
Création lumières,
régie son et vidéo |
Josselin Beliah

Avec le soutien de : Geiq
compagnonnage, Théâtre de l'Élysée,
Théâtre des clochards célestes,
Carré 30, Le Nid de Poule, Ateliers
Frappaz, Théâtre de la Petite Rue

1h | À partir de 15 ans

■ Solo sacro-déguelasse

Si les gens veulent des surprises, ils ont qu'à s'acheter des Kinders®

Samedi 28 mars | 20h30

Léa Saunal

Ce conte rocambolesque est avant tout une aventure ratée, une obsession mal placée, ou encore la vie d'une princesse obnubilée par une seule et même chose : le mot qu'on ne prononcera pas pour ne pas spoiler le spectacle (on est pas bête non plus). La comédienne vous invite à vous balader en roue libre sur le chemin de ses névroses et incarne tour à tour des personnages qui l'habitent ; un narrateur, une princesse, un amant, et d'autres hurluberlus...

Cie Christophe Balek

Avec |
Léa Saunal
Collaboration artistique |
Juliette Nivard

50min | À partir de 12 ans

■ #ouin-ouin

La dernière fois que je suis tombée du 10^{ème} étage

Mardi 31 mars | 20h30

Céline Bernat

Alors que l'actrice a dû annuler ses représentations de Frida, seul en scène basé sur la vie de Frida Kahlo, elle décide de monter sur scène pour une mise en abîme tendre et drôle. La vie de Frida laisse place à la sienne, et en déroulant le fil qui les unit toutes deux, l'actrice offre une voie de libération.

Cie Magdalena Production

Mise en scène et interprétation |

Céline Bernat

Avec la complicité de |

Stéphane Batlle

1h25 | À partir de 12 ans

■ Spectacle psycho magique

Mektoub

Vendredi 3 avril | 20h30

Mounâ Nemri

Des formes, des femmes, une femme : boule à facettes aux multiples singularités. Seule-en-scène multipersonnages, Mektoub est une auto-fiction poéticomique, un stand-up de cirque contemporain, un récit intime et éclectique, comme un hommage à tout ce qui compose notre soi erratique.

Avec le soutien de : DRAC Occitanie, Occitanie en Scène, Espace Lino Ventura, La Verrerie d'Alès, La Maison des Jonglages, La Grainerie, Château-Neuf des Peuples, MJC Croix Daurade, Le Lido.

Cie la Nour

Avec |

Mounâ Nemri

Regard extérieur |

Maël Tebib

Coups de pouce ponctuels

et bienveillants |

Guillaume Martinet

Christophe Le Goff

Boris Couty

Technique |

Charlène Thomas Huercio

1h | À partir de 10 ans

■ Stand-up circassien

Radio Plus Fm

Samedi 4 avril | 20h30

Maë Dejean

Rencontrez Madeleine Audoin, PDG, rédactrice en chef et présentatrice phare de Radio Plus FM. Alors qu'elle soulève, émission après émission, des sujets controversés comme le bonheur ou les endives, une perturbation du système vient s'annoncer. D'où vient-elle ? Peut-être des nues. Qui sait.

Avec le soutien de : Département Haute-Garonne, Le Festival Le Printemps du Rire, Espace Roguet, Centre Culturel Saint-Cyprien

Cie Séquence Émotion

Avec |

Maë Dejean

Mise en scène |

Olivia Combes

Son |

Jérôme De La Bernardie

1h | À partir de 8 ans

■ Tourmente radiophonique

Pour Britney

Mise en scène |
Interprétation |
Lucie Roth
Regard extérieur |
Ondine Nimal & guests
Création son et lumière |
Adrien Poussou
Ludovic Lafforgue
Lucie Roth

Durée estimée 1h |
À partir de 14 ans

© Tous droits réservés

Mardi 7 | Jeudi 9 | Vendredi 10
Samedi 11 | Mardi 14 avril | 20h30

Louise Chennevière



— Le* —

À voir

Britney sans filtre,
documentaire
de Jeanne Burel
sur Arte

« Ce que je vois quand je regarde la photo de cette petite fille à l'aube de ce siècle nouveau, c'est qu'elle ne sait rien encore de ce que le monde va lui apprendre, et qu'être une petite fille est pour elle une joie parce que ça veut dire pouvoir devenir Britney Spears et que Britney Spears pour elle alors, c'est chanter et danser, c'est être dans son corps, sans crainte et sans distance, se sentir très vivante, c'est se tenir, loin, très loin de la peur mais. »

Avec ce roman-essai-ovni, l'autrice détricote l'histoire de cette figure emblématique de la pop culture, et dit, simplement et justement ce que ce parcours raconte d'intime et de politique.

Cette trajectoire ultra médiatisée, montre en x1000 ce que la société fait aux petites filles, aux adolescentes, aux femmes, ce qu'elle attend d'elles, l'idéal inaccessible qui leur, qui nous, est crée. Et comment on vit avec ça.

Louise Chennevière a écrit ce livre en deux semaines, je l'ai lu d'une traite et c'est comme ça que je vais essayer de le dire. Il faut qu'il sorte, il faut le laisser jaillir. C'est un texte important qui m'a fait du mal, puis du bien, qui m'a aidé à comprendre. Il faut emprunter, je crois, ensemble, ces chemins-là : le médiatique, la pop-culture, la domination, le regard, l'enfance, l'intime.



Le petit oral

Jeudi 16 avril | 20h30

Ça y est ! Le grand moment approche... notre oral en public c'est dans quelques jours ! On a besoin de vous. De vos retours, de votre regard et de votre écoute. On est presque prêt·e·s, après tout, l'oral c'est un peu de l'impro, non ? Est-ce qu'on a vraiment besoin de répéter ? Parler en public c'est censé être inné. Non ?

Maintenant là devant vous, on est plus si sûr·e·s... Il y a beaucoup de monde quand même, il faut parler devant tous ces gens ?... pourquoi vous rigolez ? Et puis j'ai les mains moites ! Pourquoi je suis dans cet état ? Ça vient d'où tout ça ?



■ Science ludique

Avec |
Les comédien·ne·s
et scientifiques
du Science Comedy Show

1h30 | À partir de 12 ans

Histoires de sciences

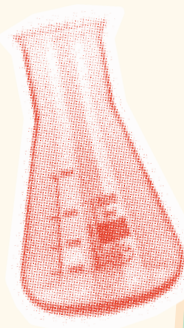
Ép. 4 : Stand-up scientifique

Vendredi 17 avril | 20h30

Tarif unique | 12€

Vous avez vu l'épisode 3 en octobre et vous en voulez encore ? Vous avez raté l'épisode 3 en octobre et vous êtes inconsolables ? Vous êtes au bon endroit !

La nouvelle équipe de scientifiques et comédien·ne·s du Science Comedy Show vous présente fièrement l'épisode 4 ! Avec de nouveaux participant·e·s et de nouveaux sujets de thèse ; matière à rire et réfléchir !



Avec |
Les comédien·ne·s
et scientifiques
du Science Comedy Show

1h30 | À partir de 13 ans

— Le* —
À voir
Un extrait du concours
MT180, "la faute
de l'orthographe".



— Le* —
À voir
"Voyage au pays des Maths",
émission de vulgarisation
scientifique sur Arte.





Nuit Posthume #2

Soirée carte blanche
à la Générale Posthume

Mardi 5 mai |

Tarif unique | 8€

Programme détaillé à venir
sur le site et sur nos réseaux sociaux



Cette nuit, est une nuit garantie sans fauves, ni chevaux, mais avec beaucoup de costumes d'appareils, de chants liturgiques, et de *medleapproximatifs*. Il y aura très certainement une tombola, (un peu) de cirque, pour sûr, un concert, un bar et beaucoup de vidéos sur une demi douzaine de télévisions à tubes cathodiques.

Pendant une semaine La Générale Posthume, compagnie d'ordinaire spécialisée dans le cirque indign(é) sort de sa zone de prédilection et se convertit momentanément en animatrice de soirée, et se donne carte blanche pour préparer cette soirée Posthume.

Nous serons pour l'heure accompagné-e-s d'un kaléidoscope d'artistes circassien-ne-s, clowns, musicien-ne-s, vidéaste, et autres joyusetées.

Promis : Un gratin fait avec les meilleurs restes.

Ps : La nuit Posthume #1 à eu lieu le 7 janvier 2023 (RIP) à Châlons en Champagne, à la salle Rive Gauche en compagnie du PALC - Pôle Nationale Cirque

Une soirée imaginée
et créée par |
Bambou Monnet
Théo Lavanant

— Les + —

À voir !

L'aftermovie
de la Nuit Posthume#1
à Châlons en Champagne



Paamath & Jean-Paul Raffit

Mburu

Mardi 19 mai | 20h30



Mburu propose un univers proche du blues dans lequel on perçoit l'écho de la mélodie africaine, les accents de la griotique, le diaphane d'un blues sahélien.

Jean-Paul Raffit et Paamath unissent leurs valeurs et leurs inspirations autour du « buru » : un dialecte imaginaire nourri de racines africaines et de patrimoine culturel immatériel pyrénéen.

Mburu invite à explorer une Afrique intemporelle, offrant un voyage troubadour subtil pour apprivoiser les inquiétudes du monde.

Orchestre de Chambre d'Hôte

Chant |

Paamath

Guitare électrique |

Effets |

Jean-Paul Raffit

Avec le soutien de : Le Chantier de Correns (83), La Claranda de Serres (11), DRAC Occitanie, Région Occitanie, Conseil Départemental de l'Ariège, Spedidam.

1h10 | Tout public



— Le* —
À écouter et voir

Plongez vous dans
l'univers de l'album



Cabaret iconiq #2

Jeudi 21 mai | 20h30



Pamela Stiq', Drag Gouine Électriq' et Zara Bernhardt, Pianiste dans le Brouillard, vous emmènent dans leur Cabaret Iconiq' pour une soirée MAGIQUE !

Goguettes à gogo, lipsync épique, mashups de queens, venez vivre une soirée unique.

Lio, Nicole Croisille, Britney Spears, Daniel Balavoine, Mylène Farmer, Donna Summer, elles décortiquent les icônes parées de leur strass, de leurs plumes et de leurs paillettes.

Ne manquez pas ce moment Iconiq' !

« Ce soir au rythme de mes fantaisies
J'veus ai fait partager ma vie
En rêve ou en réalité

Ça n'en demeure pas moins la vérité.
Mais moi je ne suis qu'une chanson
Je ris je pleure à la moindre émotion. »

Ginette Reno - Je ne suis qu'une chanson

Avec |
Pamela Stiq' - Eugénie Soulard
Zara Bernhardt - Thibault Deblache
& guest surprise

Durée estimée 1h30 |
À partir de 14 ans

Crédit photo | Tom Lacoste



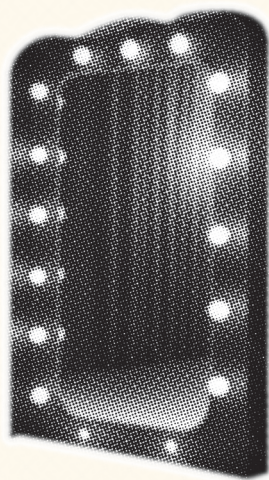
Les +

À lire, à écouter
et à voir :

- Je suis une sorcière :
kaleïdoscope d'une vie
dansée de Valeska Gert
- I am what i am
de Gloria Gaynor
- La danse, tableau
de Marie Laurencin

Coulisses

Vendredi 22 mai | 20h30



Les trois coups résonnent dans le théâtre et le rideau se lève.

Vous êtes-vous déjà demandé ce qu'il se passe de l'autre côté, dans les loges ?

Qui sont ces comédien·ne·s lorsqu'ils ne sont pas en lumière, lorsqu'il n'y a plus de costumes, plus de rôles ?

Entrez dans les coulisses, acceptez votre part de voyeurisme et profitez de l'envers du décor, de ce qu'il se passe en loge, pendant que sur scène, le spectacle bat son plein.

Pour ce spectacle, les improvisateurices ont besoin de vous, ils vous invitent à apporter les textes de vos pièces de théâtre fétiches.

Avec |
Chloé Cardinaud
Amandine Richard
Guillaume Douat
Laurent Berthier

Durée estimée 1h15 |
À partir de 10 ans

— Les + —
À voir et à lire

- Ça tourne à Manhattan de Tom D'icillo
- Dans les coulisses du théâtre - anecdotes, confidences et indiscretions de Jean-Pierre Delaune et Georges Gaudry

La candeur

Mardi 26 mai | 20h30



Louise Emö

Un matin, au réveil, les habitant-e-s d'une petite ville de la France réalisent que tous les enfants ont disparu. Tous, sauf un.

C'est le point de départ de cette enquête fantasque et tragique racontée par celui qui reste, un enfant mi-prodige mi-maudit. Dans ce solo à la langue acérée se rencontre toute une galerie de personnages : Madame K, l'enquêtrice acerbe, Michel, le chauffeur de bus, victime du déterminisme de classe, Justine, la mère tragédienne qui attend justice, et Jasper, l'enfant presque ado, celui qui a peur de grandir.

Depuis la disparition inexpliquée, la pluie n'a cessé de tomber, la presse surveille la ville à bord d'un hélicoptère, les adultes sont sans boussole dans ce nouveau monde sans enfance.

L'actrice seule sur scène incarne toutes ces situations et laisse au public jouer son rôle de témoin ou de juge. Dans cette fiction polyphonique, la réalité se trouble entre le conte fantastique pour adulte et le fait divers.



Cie Silencio

Création,
jeu & mise en scène |
Luna Julien Escobar
Écriture & dramaturgie |
Louise Emö
Regards experts |
Manon Roussillon
Théodore Oliver
Regard esthétique
et scénographique |
Noémie Roturier
Création sonore |
Aurel Garcia
Création lumière |
Zacharie Bouganin

Avec l'de soutien de : Région Occitanie , La Mairie de Toulouse, Théâtre Jules Julien - Lauréat de la Bourse Nationale de l'aide à la Mise En Scène de l'Association Beaumarchais-Sacd, Théâtre du Pont Neuf, Le Ring-Scène Périphérique, Théâtre Sorano, La Fabrique Francophone - Cahors, Centre Culturel Angonia - Martres Tolosane, Centre Culturel Alban Minville, La Cave Poésie Rénée Gouzenne

1h20 | À partir de 12 ans

Révisé ton Bach

Vendredi 29 mai | 20h30



Pour la deuxième année consécutive, nous accueillons Michel Brun, dans le cadre de "Révisé ton Bach" première respiration avant le festival "Passe ton Bach d'abord". Il proposera une conférence musicale autour du thème de cette saison : La French Touch.

Au 18ème siècle, période où les voyages étaient difficiles et donc rares, les styles artistiques de chaque pays étaient marqués par de forts particularismes.

À ce titre, peut-on imaginer univers plus éloignés que la musique en vogue à Versailles, faite pour flatter un roi amateur de faste, et celle pratiquée dans le cœur de l'Allemagne, où la réforme religieuse invitait au dépouillement et à la rigueur ?

Pourtant, le très sédentaire Jean-Sébastien Bach a été beaucoup inspiré par la musique française.

Quel a été le chemin qui a permis cette rencontre improbable ?

C'est ce que nous vous proposons de découvrir ce soir, en parole et en musique !

Avec |
Michel Brun

Durée estimée 1h |
Tout public

Avec le soutien de : Mairie de Toulouse, Conseil départemental de Haute Garonne, Région Occitanie, Ministère de la Culture et de la Communication, Spedidam

Credit photo | Catherine Bertram



■ Les ateliers

Présentation des projets d'ateliers

Tarif unique | 8€ - Tout public



Cela fait maintenant un an que les élèves des ateliers du Pavé ont investi les lieux.

Chaque semaine les groupes des différents ateliers se sont retrouvés et ont travaillé avec des intervenant·e·s qui sont tous·tes des comédien·ne·s professionnel·le·s. Voila enfin venu le temps de la joyeuse confrontation au public. C'est un moment que nous souhaitons festif, rigoureux et ouvert à tous·tes.

Pas besoin de connaître quelqu'un sur scène pour venir, c'est l'occasion pour vous de découvrir de beaux spectacles, portés par les apprenti·e·s comédien·ne·s du Pavé.

Nous, nous sommes prêt·e·s, il ne manque plus que vous, nous vous attendons, nombreux·ses et curieux·ses !

Atelier 8-11 ans

Mis en scène par Christian Moutelière

2 juin | 19h

Atelier 15-17 ans

Mis en scène par Lucie Roth

5 juin | 19h

Atelier 12-14 ans

Mis en scène par Héloïse Chouette
et Clément Cadinot

4 juin | 19h

Atelier adulte du Pavé

Mis en scène
par Olivier Dumas et Lucie Roth

11 et 12 juin | 20h30

Le cabaret

Jeudi 18 & Vendredi 19 juin |
20h30

Tarif unique | 8€



Le Cabaret a toujours représenté un espace d'inventivité, de transgression, de poésie.

C'est à la fois une juxtaposition d'univers qui laisse place à la singularité et un ensemble, un chœur qui embarque le public dans un voyage poétique et surprenant.

Lors de cet atelier, je nous invite à faire feu de nos élans communs et de nos singularités, à réveiller nos corps et esprits avec humour, à sortir nos plus beaux textes ou poèmes, à chanter en chœur et en solo, à contacter notre audace à dire, à révéler une part de nous-mêmes avec panache et délectation.

Mise en scène |
Mathilde Dromard
Avec |
Les élèves
de l'atelier création #3

Durée estimée 1h |
À partir de 7 ans

© Cabaret



— Les + —

À voir et à lire

- Cabaret, film
de Bob Fosse
avec Liza Minelli

- Music Hall,
pièce de théâtre
de Jean-Luc Lagarce

Le retour au désert

Jeudi 25 & Vendredi 26 juin | 20h30

Tarif unique | 8€

Bernard-Marie Koltès



Nous avons choisi de travailler sur ce texte puissant qui mêle intime et politique, en suivant le retour du personnage de Mathilde qui décide de rentrer en France pour réclamer son héritage ; une maison dans une province bourgeoise dans laquelle son frère vit avec son fils et sa femme. Mais il ne s'agit pas seulement de régler des comptes. Mais bien de comprendre comment le passé nous structure. Comment il s'inscrit dans les murs, les gestes, les silences.

Pour la protagoniste Mathilde, revenir c'est aussi mesurer l'ampleur de ce qui la lie malgré tout à son frère.

Ce retour, à la fois familial et profondément politique, réveille les fantômes du passé, dans une langue où l'humour de Koltès côtoie les tensions, les silences et le poids de ce qu'on transmet malgré soi.

Mise en scène |
Ondine Nimal
Hélène Tahar Chaouch

Avec |
Les élèves
de l'atelier création #4

Durée estimée 1h30 |
À partir de 13 ans



— Les * —

À voir et à lire

- La série documentaire
Génération Guerre
d'Algérie sur Arte
- Une part de ma vie,
recueil d'entretiens
de Bernard-Marie Koltès

Formations

Pour la saison 25/26, l'équipe du Théâtre du Pavé est ravie de vous proposer une offre de formation encore plus riche et éclectique. Fort·e·s des expériences de la saison dernière, nous proposons des ateliers rigoureux et exigeants avec des intervenant·e·s qui sont tous·tes des artistes en activité.

Les ateliers création, (4 cette saison !), prendront la forme de vraies mises en situation professionnelle et permettront aux participant·e·s de s'essayer à l'exercice de la création théâtrale de la première lecture à la première représentation avec à chaque fois des intervenant·e·s et des projets artistiques différents.

Toute l'année !

L'atelier du pavé se déroulant **sur toute l'année** continue et évolue, cette saison il sera mené par deux intervenant·e·s et **donnera lieu à 2 créations**, deux confrontations au regard du public !

Nouveauté !

Cette année, nous sommes heureux·ses, d'ouvrir **des ateliers annuels à partir de 8 ans**, dont vous pourrez découvrir les créations au mois de juin.

Partage et collaboration !

Nous souhaitons cette année, renforcer le lien entre les ateliers, faire du mois de juin un temps de partage et de collaboration entre les élèves qui, quand ils ne jouent pas, participent à l'organisation de la soirée, l'accueil des spectateur·ice·s, le contrôle des billets, faire de ce mois un moment de convivialité et d'esprit de troupe, alors...rejoignez la troupe !

Ateliers Adultes

L'atelier du Pavé

Toute l'année

Lundi 19h - 22h

Lucie Roth et Olivier Dumas

Atelier création #1

D'octobre à février

Lundi 19h - 22h

Vanille Romanetti

Spectacle p.36

Atelier création #2

D'octobre à février

Mercredi 19h - 22h

Benoît Gruel

et Thomas Deschamps

Spectacle p.39

Atelier création #3

De février à juin

Lundi 19h - 22h

Mathilde Dromard

Spectacle p.58

Atelier création #4

De février à juin

Mercredi 19h - 22h

Hélène Tahar Chaouch

et Ondine Nimal

Spectacle p.59

STAGE ADULTE EXCEPTIONNEL

Dis-moi ce que tu manges
Hélène Tahar Chaouch,
Ondine Nimal et Lucie Roth
plus d'informations p.42

Ateliers enfants / ados

8-11 ans

Mercredi

13h30 - 15h

Christian
Moutelière

12-14 ans

Mercredi

15h - 17h

Héloïse Chouette
et Clément Cadinot

15-17 ans

Mercredi

17h - 19h

Lucie Roth

Accessibilité

Le Théâtre du Pavé s'engage à rendre le spectacle vivant accessible au plus grand nombre.



Un accès au théâtre et à la salle est dédié aux personnes à mobilité réduite ; le parking dispose d'une place PMR, la salle est équipée d'emplacements pour fauteuils roulants et de fauteuils plus larges adaptés à toutes les morphologies.



Spectacles en audio-description précédés d'une visite tactile du décors.

Les spectateur·ice·s malvoyant·e·s et non-voyant·e·s sont invité·e·s à se présenter à l'accueil du théâtre à 19h30 soit **une heure avant le début de la représentation pour participer à une visite tactile du décor** en compagnie d'une partie de l'équipe artistique du spectacle. Après cette visite, **les spectateur·ice·s sont guidé·e·s pour récupérer un boîtier et un casque**, puis accompagné·e·s jusqu'à leur place. Au niveau des 3 premiers rangs, des sièges sont spécifiquement réservés pour eux.

Pendant le spectacle, **une personne en régie décrira les mouvements et actions** nécessaires à la bonne compréhension du spectacle.

Les spectacles suivants sont concernés cette saison, ils sont identifiés par ce picto ci-dessus :

- Cupidon est malade | p.14
- On se consolera | p. 32
- Over the Rimbaud | p. 37
- Monologue culinaire | p.44

Spectacles naturellement accessibles :

Certains spectacles sont considérés comme naturellement accessibles aux personnes malvoyantes et non voyantes car **ils contiennent peu ou pas d'effets et d'actions visuels** indispensables à la compréhension du spectacle.

- Cellule de crise | p.4
- Dé comme Polina | p.21
- All'arrabiata | p.24
- The great fuite of la bourgeoise | p.28
- Les règles du savoir-vivre dans la société moderne | p.30
- Programmation du festival Détours de chant | p.34-35
- Pour Britney | p. 48-49
- Mburu | p.52

Public scolaire

Vous souhaitez faire découvrir le théâtre à vos élèves, imaginer un parcours de spectateur·ice·s pour et avec elles/eux ou leur proposer une première approche des métiers de la scène, vous êtes au bon endroit ! Nous proposons plusieurs types d'événements à destination des scolaires :

**Rencontre avec
les équipes artistiques**
Sur place ou en établissement

Bords de scènes
Après le spectacle

Accueil de classes
En soirée ou ajout de séances scolaires en après-midi

Du CE1 au CM2
*Une visite ludique
et interactive du théâtre*

À partir de la 6ème
*Un jeu de piste
pour découvrir le théâtre*

Ateliers d'initiation et/ou thématiques
*Proposés par l'équipe pédagogique du théâtre
sur place ou en établissement*

N'hésitez pas à nous contacter pour élaborer avec vous un programme « sur mesure » selon vos demandes et les projets de votre établissement.

Retrouvez toutes nos actions pédagogiques sur le Pass Culture.

Pour plus d'informations, devis et demandes de dossiers pédagogiques contacter Coline Durand à l'adresse suivante : relations.publiques@theatredupave.org

Plus d'informations sur notre site internet.



Mise à disposition

ACCUEIL DE COMPAGNIES EN RÉSIDENCE DE CRÉATION

Pendant la saison, nous proposons un **espace de travail à destination des compagnies en création.**

Entre juillet 2024 et Août 2025 : 30 compagnies professionnelles accueillies en résidence (dont 11 créations programmées au Pavé).

Renseignements |
contact@theatredupave.org



MISE À DISPOSITION DU THÉÂTRE

pour les particuliers, les associations, les entreprises

Pour une soirée publique ou privée, pour une journée, pour un week-end, vous pouvez réserver la grande salle de 200 places et l'espace accueil/bar pour vos événements.

La mise à disposition est facturée à l'heure d'occupation des lieux (incluant la présence d'un régisseur professionnel du théâtre, le ménage du lieu et les charges fixes).

Renseignements |
pierre.marty@theatredupave.org

Accueil & billetterie

Pour fluidifier l'accueil en billetterie les soirs de spectacles cette saison nous souhaitons privilégier l'achat des billets en ligne sur notre site www.theatredupave.org (via notre partenaire Festik).

La réservation par mail n'est plus possible.

En ligne

Les billets achetés en ligne sont dématérialisés, téléchargeables sur votre mobile et vous permettent l'accès direct à la salle de spectacle sans passer par l'accueil billetterie.

Les justificatifs liés aux tarifs réduits peuvent être demandés lors du contrôle des billets à l'accès en salle.

Autres points de vente en ligne : réseau France Billet (Fnac, Carrefour,...) et BilletReduc.

Sur place

Vous pouvez aussi acheter vos billets sur place :

- En journée au bureau du théâtre (1er étage) du lundi au vendredi entre 14h et 18h.

- Les soirs de spectacle 1 heure avant chaque représentation.

Moyens de paiement acceptés : cartes bancaires, chèques, espèces, chèques culture, chèques vacances, Pass culture, chèques Kadéos.

Programmation / Billetterie

www.theatredupave.org



Placement libre en salle.

L'accès à la salle n'est plus garanti après le début de la représentation.

L'accueil téléphonique est ouvert du lundi au vendredi de 14h à 18h au 05.62.26.43.66

Demande d'informations Assistance billetterie

contact@theatredupave.org

Adresse

34 rue Maran 31400 Toulouse
Quartier St-Agne

Tarifs & abonnements

Abonnements

Les carnets Pavé

Carnets valables sur la saison en cours, à partager ou à offrir... renouvelable autant de fois que vous le souhaitez.

Carnet de 3 places | 48€

*soit 16€ la place
au lieu de 21€*

Carnet de 5 places | 80€

Mode d'emploi

Achetez en ligne le carnet souhaité (via notre partenaire Festik)

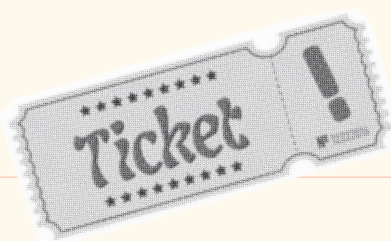
Une fois acheté, un code vous permettra d'échanger vos places à tarif réduit tout au long de la saison sur les spectacles de votre choix (hors tarification particulière)

Tarifs à l'unité

Tarif normal | 21€

Retraité·e·s | C.E. partenaires |
Carte AAH | Cartes bibliothèques 31 |
Pass Toulouse+ | 16€

Étudiant·e·s | - de 26 ans |
Demandeur·euse·s d'emploi | 11€



Sortie progressive du réseau Pleins Feux

Les baisses de subventions des collectivités publiques en 2025 (-20% de la Ville de Toulouse et -18% du Conseil Départemental de la Haute Garonne) **nous contraignent à repenser nos tarifs** et nos offres de fidélité.

C'est dans ce contexte budgétaire difficile que nous avons pris la décision de retirer le théâtre du Pavé du réseau Pleins Feux, très prisé de nos spectateur·ice·s.

Nous vous proposons de nouvelles formules de carnets Pavé (voir ci-dessus) en comptant sur la compréhension et le soutien de nos spectateur·ice·s.

Concrètement, cela signifie que vous ne pourrez plus acheter de carnets Pleins Feux à l'accueil du Pavé. Toutefois, nous nous engageons à accepter sur tous nos spectacles et jusqu'au 28 décembre 2025 tous les billets déjà achetés.

À partir de janvier 2026, ce ne sera plus possible de les utiliser au Pavé mais le réseau Pleins Feux restera actif dans les autres salles partenaires.

Accès & plan

Pour venir au Pavé, privilégiez la mobilité douce |
Transports collectifs, vélo, trottinettes ou covoiturage.



34 Rue Maran, 31400 Toulouse

Métro

Ligne B
St-Agne SNCF

Bus

34 et 115
Arrêt St-Agne

TER

Arrêt St-Agne SNCF

**Station
VélôToulouse**

00158 - URSS-Maran
Au bout de la rue Maran

